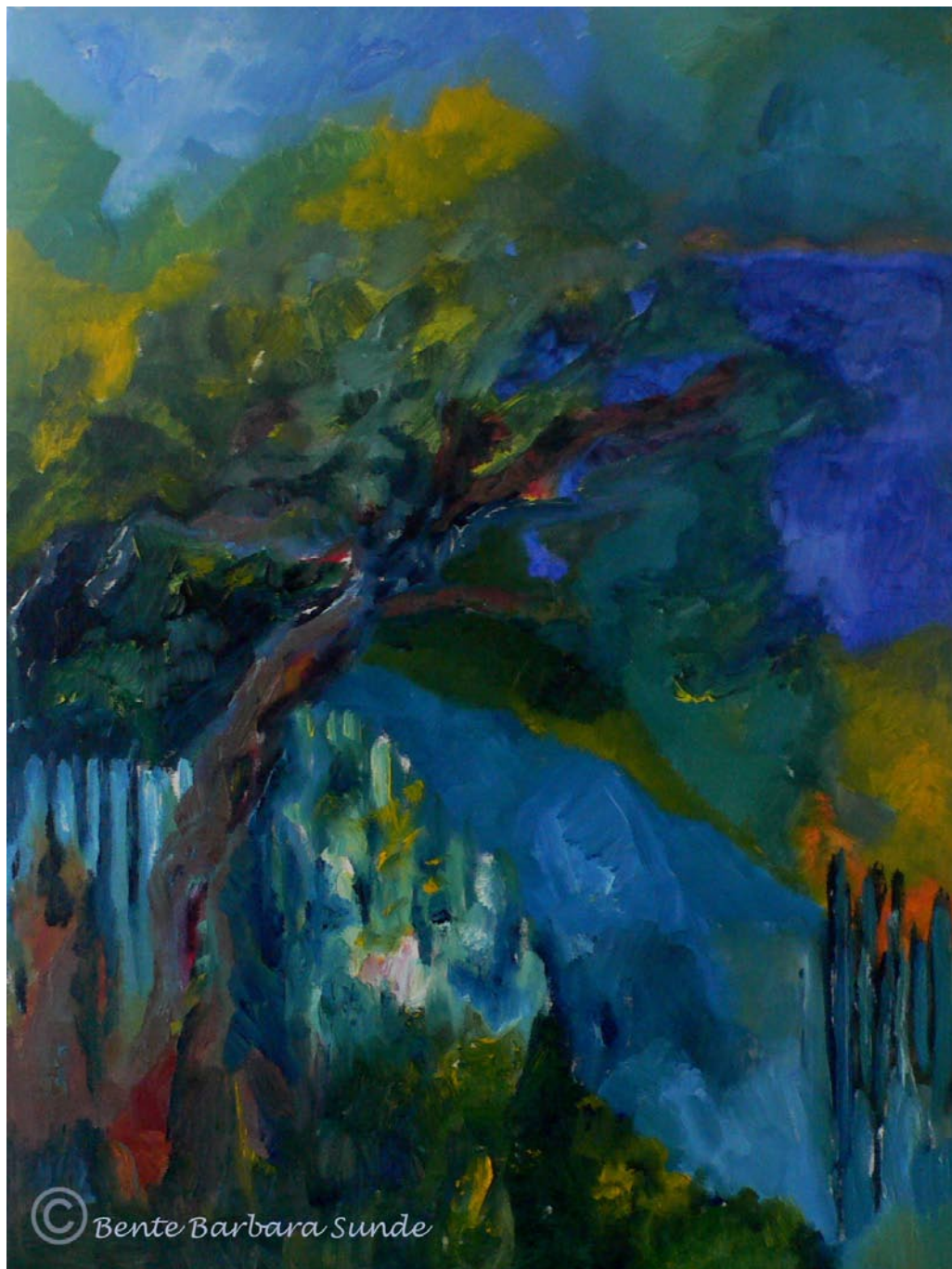


Årsmelding 2012/2013

Holmsbu Vel



Skolegata www.holmsbubilder.net

Etter årsmøtet 6. juni 2012 har disse hatt tillitsverv i Holmsbu Vel:

1. Styret

Liv Aas, leder

Harald Bentseng, nestleder

Leonard Larsen, kasserer

Ellen Gullerud, sekretær

Roar Aannestad, medlem

Kjell-Arne Odden, varamedlem

Marianne Slinde, varamedlem

2. Utvalg

Slippen

Morten Berntsen, leder

Bjørn Kristoffersen,
nestleder/dugnadsleder

Erik Tosdal Olsen, sekretær

Knut Rustad

Bjørn Eliassen

Bjørn Hansen

Rosekomiteen

Jeff Mitchell, leder

Eva Johansen

Ragnhild Kristoffersen

Marit Sutterud

Valgkomité

Ive K. Singstad Jensen

Odd Stordal

Arrangementskomiteen

Ive K. Singstad Jensen

Cecilie Benterud

Liv Bjørhusdal

Roy Rison

Per Andresen

Svend Thorstensen

Flaggkomiteen

Roy Jensen

Jonny Olsen

Flaterhagen

Jan Sivertsen

Revisjon

Espen Arne Hoel

Trond Larsen

Arbeidet i utvalg og komiteer er en svært viktig del av Vellets virksomhet. Virksomheten på Slippen, i rosekomiteen og arrangementskomiteen har vært sentral i arbeidet som er gjort i perioden.

I 2012 hadde vi 113 fastboende medlemmer: 41 enkeltmedlemmer og 72 familiemedlemmer. Vi hadde samtidig 70 fritidsboende medlemmer.

3. Styrets arbeid

Det har vært avholdt seks styremøter og behandlet 30 saker. Fremmøtet av styremedlemmer og vararepresentanter har vært meget godt. De viktigste sakene som styret har arbeidet med er beskrevet under. Styret vil fremheve det viktige arbeidet som gjøres i og av komiteene, og vi takker alle som har bidratt.

Holmsbu Vel er medlem i Oslofjordens Friluftsråd og Vellenes Fellesorganisasjon.

Nærmiljøforumet

Vellet er med i Holmsbu, Rødtangen og Kana Nærmiljøforum, Holmsbu Vels representant er Leonard Larsen. Sverre L. Nielsen har vært leder i forumet.

Tiltaksliste

Nærmiljøforumet utarbeider en tiltaksliste som vedtas på allmøtet i februar hvert år. På allmøtet i februar 2013 ble følgende tiltak som gjelder Holmsbu Vels område prioritert: Deltagelse i prosessen for rullering av Kommuneplanen, trafikksikring av veien Holmsbu Kirke - Rødtangen, regler for landskapspleie/ivaretagelse av kulturlandskapet og handikap-rampe på Hotellstranda.

Økonomi

Vellets økonomi er god med en egenkapital på vel 173.000 kroner; en økning på ca. 20.000 fra året før.

Grasrotandelen

Holmsbu Vel er registrert i Brønnøysundregistrene med organisasjonsnummer 888 872 302. Spiller en hos Norsk Tipping, kan en samtidig støtte Vellet. I 2012 fikk vi på denne måten litt over 2.700 kroner; en liten økning fra året før. Vi har mange oppgaver som skal løses. Fortsatt og gjerne økt støtte fra Grasrotandelen vil bidra til at vi kan gjøre enda mer til det beste for alle i Holmsbu.

Bakkeskjær

Hurum kommunes opprusting av Bakkeskjær er utført. Sjøboden skal tas i bruk som kystledhytte fra sommeren 2013 i regi av Oslofjordens Friluftsråd (OF). Vellet er i samtale med OF, Holmsbu Havn og Hurum Historielag for å få til et konkret samarbeid om driften av kystledhytta.

Gamleskolen

Overfor Hurum kommune har Vellet tidligere forelått at i alle fall en del av Gamleskolen burde kunne brukes til møtelokale og/eller et lite skolemuseum, noe vi ikke fikk gehør for. I en høringsuttalelse i forbindelse med detaljreguleringen skriver Vellet blant annet:

”Hurum kommune må bidra til at boenhetene i den ombygde Gamleskolen får en enkel men god standard som er tilfredsstillende for nyetablerte. Prisen må være slik at yngre mennesker har sjanse til å kjøpe. Boenhetene bør fremstå minst mulig attraktive som fritidsboliger. (...) Dersom finansieringen kan skje gjennom Husbanken, sikrer en at boligene kjøpes av folk som vil bo der”. Vellet fikk heller ikke gehør for dette. Eiendommen er nå under omregulering til boligformål for salg til private.

Holmsbu Hage

Våren 2012 ble forslag til detaljregulering for Holmsbu hage lagt ut til offentlig ettersyn. Saken kom ikke til politisk behandling, men protester fra beboere, Vellet og andre førte til at utbyggeren, Holmsbu Eiendom AS, endret noe på forslaget uten at det påvirket bebyggelsens utseende i nevneverdig grad. Et revidert forslag gikk direkte til behandling i Planutvalget 29. januar 2013. Før møtet sendte Vellet brev til alle utvalgsmedlemmene der vi enda en gang understreket at forslaget til bebyggelse ikke var i samsvar med overordnede planer i kommunen. Det ble dessuten tatt personlig kontakt med en rekke politikere. Ved behandlingen i Planutvalget vedtok politikere å utsette saken og be om råd fra Buskerud fylkeskommune. I et fyldig svarbrev er fylkeskommunens utviklingsavdeling (fylkeskonservatoren) sterkt kritisk til prosjektet som de mener må omarbeides, og peker på de samme punktene som Vellet tok opp i sitt brev til Planutvalget. Utbyggeren inviterte Vellet til et orienteringsmøte før saken ble behandlet. I etterkant hadde Vellet et møte med SV og Hurum Arbeiderpartis representanter i Planutvalget.

Til 2. gangs behandling i Planutvalget 30. april 2013 fremmet rådmannen nøyaktig samme innstilling som første gang. Fylkeskommunens sterke innvendinger ble ikke nevnt i innstillingen, men en del av de mer tekniske merknadene ble tatt opp i et vedlegg. Vellet tok fornyet kontakt med en rekke politikere i Planutvalget, og sendte et nytt brev til utvalgsmedlemmene sammen med Fylkeskommunens uttalelse og en fotomontasje som viser hvordan den planlagte bebyggelsen vil ta seg ut fra sjøen. Vi vet ikke utfallet av behandlingen i Planutvalget når årsmeldingen går i trykken.

Saken ble belyst i reportasjer og flere leserinnlegg i Røyken og Hurums Avis og Drammens Tidende.

Vellets styre har besluttet å klage saken inn for Fylkesmannen i Buskerud med krav om oppsettende virkning dersom Hurum kommune godkjenner utbyggingen i Holmsbu Hage slik prosjektet ble lagt frem ved de to behandlingene i Planutvalget.

Vellets to brev til Planutvalgets medlemmer legges ved årsmeldingen.

Kommuneplanen.

Hurum kommune har igangsatt rullering av kommuneplanen. Tidligere delplaner, som kommunedelplanen for Holmsbu, Rødtangen og Kana, skal inngå i den nye planen. Nærmiljøforumet følger saken nøye og har bedt om at lokalbefolkningen gjennom sine tillitsvalgte får ta del i utformingen av planen.

Andre tiltak

Holmsbu Vel har hjemmeside på internett, takket være velvillig bistand fra Morten Arnesen i Holmsbu Data. Siden ligger som lenke hos Holmsbuopplevelser (www.holmsbuopplevelser.no) og har direkte nettadresse www.holmsbuvel.no. Siden inneholder informasjon om saker Vellet arbeider med, oversikt over tillitsvalgte og de siste årsmeldingene.

Kystsamling på Slippen.

Holmsbu Vel har fått henvendelse fra Hurum Historielag om å få leie deler av Slippen, inkludert størstedelen av huset, til bruk til Kystsamlingen. Eventuell fremleieavtale vil ikke påvirke båtopleg og -feste. Vellet nedsatte en komité for å forhandle frem en avtale med historielaget. Saken blir deretter behandlet på Vellets årsmøte. Det vil da foreligge en endelig innstilling fra styret.

4. Utvalgsarbeidet

Slippen

Fellesuttak av de ”store ”båtene var 19. mai og opptak 22. september. I vinter har vi hatt 39 båter i opplag; 23 store og 16 små. En av småbåtene, nærmest et vrak, har ligget over et par år. Eier har vi ikke greid å oppspore. Vi har fortsatt ledige opplagsplasser, men ingen festeplasser.

Fellesdugnaden ble arrangert 11. august. I alt deltok 19 brukere med stor innsats. Et billass med småstein og grus var tilkjørt på forhånd. Dette ble fylt langs indre kai hvor fyllmasse kjørt på for tre år siden var glidd ut. Videre ble området foran kran og ved et hushjørne jevnet ut. På baksiden av huset ble busker og småtrær fjernet, bekken lagt i rør og området nærmest vegg fylt på med grus. Stor tralle ble rustpicket og påført rustforvandler og primer. Sistestrøk Grå ble påført senere. Liten tralle ble spylt og påført rustforvandler. Hele området ble slått for gress.

Servering av nystekte vafler, kaffe, øl og mineralvann. Kvist og annet søppel bortkjørt senere. Skinnegang til trallene ble reparert senere.

Hurum Historielag har vist interesse for å leie mesteparten av huset og deler av utearealet til Kystsamlingen, men ennå er ikke endelig avgjørelse tatt.

Rosekomiteen

Rosekomiteen hadde oppstartsmøte for sesongen 20. april 2012, med forberedelser og organisering av årets dugnadsarbeid.

På den felles Vel-dugnaden i mai ble fire-fem personer med på å rydde i rosebedet. Kvistavfallet ble levert i kontaineren på torget. Lukedugnadene begynte 15. mai, uken etter Vel-dugnaden. Det var dugnad hver tirsdag gjennom hele sommeren med varierende oppmøte. På starten av sesongen ble det leid inn lukehjelp da det var veldig gjengrodd og behov for ekstra innsats.

I juni ble det satt opp en arbeidsgruppe for å samarbeide med Holmsbu Havn om rosebedenes fremtid. Holmsbu Havn la inn ønske om sykkelstativ ved siden av bussholdeplassen, rosebedet mot Krabba blir steinlagt og det blir plassert sykkelstativ i løpet av våren 2013. Holmsbu Havn dekker kostnaden.

Hekken mot Hotellstranda skal fjernes og erstattes med gressplen rundt området. Dette gjøres for å ønske fastboende og besøkende velkommen til denne badestranden og friområdet i sentrum. Holmsbu Havn bærer kostnad og ansvar for området. Dette vil bety mindre arbeid for Rosekomiteen.

Rosekomiteen har besluttet å benytte lokal leverandør Ravnsborg Gartneri, på grunn av dårlig erfaring med manglende leveranser fra tidligere leverandører. Det er bestilt ca. hundre nye roser til 2013 fra Ravnsborg.

Trærne i havna skal også friseres i løpet av våren 2013.

Arrangementskomiteen

Vårdugnaden før 17. mai hadde greit oppmøte også i 2012. Været var greit, og oppgavene som ble utført var de sedvanlige med rydding av strender, lakkering av benker, rydding/klipping i rosebedet, maling og opprusting av gjerdet i Flaterhagen. Det fungerte også i år greit å ha bare én søppelkonteiner, og folk respekterte at vi ikke hadde kapasitet/økonomi til å ta imot privat søppel/hageavfall dersom konteineren blir full fra dugnaden. Denne våren fylte heller ikke avfallet fra rosebedet opp, og dermed var det også i år ledig kapasitet som folk hadde glede av. Godt for Vellet å kunne tilby denne servicen når det passer sånn. Det må vurderes fra år til år, alt etter økonomien, om vi har råd til to konteinere. Tradisjonen tro rundet vi av dugnaden med kaffe og kake.

Flaterhagen ble sprøytet også i år. Isen har vært fulgt opp og preparert gjennom vinteren, til stor glede for mange i holmsbumiljøet. Stor takk til gutta (Roy Jensen, Morten Blixrud, Harald Bentseng) som har stått for dette. Stor takk også til Harald Bentseng og Kjell-Arne Odden, naboene som velvillig har lånt ut vann i vinter.

17.mai 2012 ble avviklet slik vi er vant med. Det ble rigget til talerstol på rampa til Holmsbu Handel, og den ble pyntet med bjørk, tradisjonen tro. Høytaleranlegget fungerte som det skulle, og flaggborgen ble fraktet fra Folkestad og tilbake etter bruk. Takk til Holmsbu Selskapsorkester, som gjør en stor jobb i denne sammenhengen! Ordfører Monica Vee Bratlie var taler for dagen.

Julegrantenningen gikk av stabelen 1. søndag i advent. Stor takk til Ole Hagen for at han donerte et stort, flott og kortreist tre, og takk til Oddvar Røisland samt Kristoffer Sørli (Maxbo) for hjelp med å sette det opp. Stor takk til Selskapsorkesteret, som skaper stemningen. Matkroken på Klokkarstua pakket velvillig 175 godteposer, og godt oppmøte førte til at 125 ble delt ut. Resten av posene ble tatt med til Kana Vel sin juletefest. En voksen fra vår komité samt posene er Vellets bidrag til juletefesten, der barn og voksne fra Holmsbu er velkomne. At juletefesten er flyttet til lørdag har blitt godt mottatt.

Velfesten: Det har blitt arrangert seks vellykkede velfester siden vi tok opp denne gamle tradisjonen i 2006. Det var derfor beklagelig at den planlagte festen 13. april 2013 måtte avlyses på grunn av få påmeldinger.

Holmsbu, 25. april 2013

Holmsbu Vel

v/ Liv Aas

Bugtegata 14,
3484 Holmsbu

e-postadresse: lhenaa@online.no

Medlemmene i Hurum kommunes
Planutvalg

Holmsbu, 21. januar 2013

Reguleringsplan for Holmsbu Hage

I forbindelse med Planutvalgets behandling vil Holmsbu Vel formidle sine synspunkter til utvalgets medlemmer. Holmsbu Hage er som kjent "etterfølgeren" til prosjektet Schulerudhagen, der bare en mindre del av den planlagte bebyggelsen ble realisert.

Verken naboer eller Holmsbu Vel hadde innsigelser til bebyggelsen i Schulerudhagen, som falt godt inn i krav og føringer som er nedfelt i blant annet Kommunedelplan for Holmsbu, Rødtangen og Kana og Kommunedelplan for kulturminner og kulturmiljøer. I sistnevnte er området fra Holm til Støa, som Holmsbu Hage er en del av, definert som kulturmiljø med ekstra høy verdi. "Ved utforming av nybygg (...) skal det tas hensyn til strøkets egenart, og spesielt til verneverdige bygninger i området, slik at en oppnår en heldig estetisk og antikvarisk helhetsvirkning - gjerne i nåtidens formspråk", heter det i planen. Nye bygninger skal tilpasses den bevaringsverdige bebyggelsen i volum, form, fasadeutforming og materialbruk, og utforming av tak skal ta utgangspunkt i nabobebyggelsen når denne er av eldre dato. Også Kommunedelplanen for Holmsbu, Rødtangen og Kana tilsier at det er viktig å bevare bygningsmiljøet, og at en ved nybygging skal sikre tilpassing til stedlig byggeskikk.

Den foreslåtte reguleringsplanen for Holmsbu Hage bryter radikalt med disse føringene (jfr. illustrasjonen på siste side i planbeskrivelsen). Utbyggerne skriver selv at bebyggelsen vil fremstå som en kontrast med sitt moderne formspråk. De ønsker imidlertid ikke "å etablere kopier av eksisterende boliger, men gi et godt svar på vår tids arkitektur". Blant annet har de valgt flate tak for at prosjektet "ikke skal konkurrere med eksisterende bebyggelse". Utbyggerne argumenterer også med at prosjektet ligger for seg selv og derfor gjerne kan skille seg ut. Dette er ikke riktig. Arealet ligger i nær tilknytning til Holmsbu sentrum. Bebyggelsen blir synlig fra flere steder i Holmsbu, den blir godt synlig fra sjøen og vil redusere den helhetlige landsbykarakteren som er noe av det mest stedstypiske ved Holmsbu.

Både husene i Schulerudhagen og de 8 hyttene ved Holmsbu Bad er eksempler på nybygg som ikke er kopier av eldre hus, men likevel faller godt inn i Holmsbus bygningsmiljø og ikke skiller seg ut på avstand. Vi mener de 26 husene med flate tak i Holmsbu Hage fremstår som et moderne byggefelt som kunne ligge hvor som helst.

Vi frykter også konsekvensen av å godkjenne den foreslåtte byggestilen i Holmsbu Hage. Har en først gitt tillatelse til én utbygger, kan det skape presedens for senere prosjekter.

Ut fra dette vil Holmsbu Vel protestere mot at det gis tillatelse til at bygningene i Holmsbu Hage oppføres med den utformingen som nå er foreslått.

Med vennlig hilsen

Holmsbu Vel

Liv Aas

Kopi: Buskerud Fylkeskommune

Holmsbu Vel

v/ Liv Aas

Bugtegata 14,
3484 Holmsbu

e-postadresse: lhenaa@online.no

Medlemmene i Hurum kommunes
planutvalg

Holmsbu, 22.april 2013

Holmsbu hage - Planutvalgets møte 30. april

I Planutvalgets møte 19. januar vedtok flertallet å be Buskerud fylkeskommune om råd for om mulig å utforme boligene i Holmsbu Hage slik at de blir i bedre samsvar med den øvrige bebyggelsen i Holmsbu, som har "ekstra høy verdi" i Kommunedelplanen for kulturminner og kulturmiljøer. Fylkeskommunens sendte sine merknader 21. februar. Brevet er sendt ut sammen med de øvrige dokumentene til møtet 30. april, men vi legger ved en kopi også her.

Rådmannen fremmer samme innstilling som ved behandlingen i januar, og velger å overse brevet fra Fylkeskommunen. Selv om han ikke er enig i Fylkeskommunens vurdering, ville vi forventet at han hadde nevnt uttalelsen, imøtegått de innvendingene som fremkommer og argumentert mot Fylkeskommunens sterke anbefaling om at prosjektforslaget bør omarbeides. I stedet er hans "nye" innstilling en ordrett gjentakelse av innstillingen til møtet 19. januar. Dette mener vi er uhørt og arrogant, både overfor Fylkeskommunen og overfor Planutvalgets flertall. Politikerne fikk rådene de ba om og bør vises den respekt at rådmannen tar stilling til disse rådene, enten han er enig eller ikke.

Ett av de viktige punktene ved prosjektet Holmsbu Hage er hvordan bebyggelsen vil se ut fra sjøen og i naboskap med den øvrige bebyggelsen. Fotomontasjen på utbyggernes prosjektforslag er sett fra luften. Fylkeskommunen skriver at bebyggelsen blir godt synlig, og videre: "Maksimal høyde og utnyttelsesgrad overskrider og tøyser bestemmelser i gjeldende planer. Vi kan vanskelig se at kravet om å tilpasse seg og underordne seg den bevaringsverdige bebyggelsen er oppfylt".

Holmsbu Vel har fotografert området fra båt og fått tegnet inn en skisse av hvordan bebyggelsen vil ta seg ut sett fra sjøen. Se vedlegg.

Planutvalgets medlemmer vet fra før at så å si samtlige beboere i Holmsbu er imot at det bygges funksilignende "blokkbebyggelse" i Holmsbu, noe som har fremkommet gjennom flere uttalelser og brev fra enkeltpersoner, Holmsbu Vel og Nærmiljøutvalget, samt innlegg i avisene. Vi retter en sterk oppfordring til Planutvalgets medlemmer om å sette seg grundig inn i uttalelsen fra Buskerud fylkeskommune og ta hensyn til folkemeningen.

Med vennlig hilsen
Holmsbu Vel

Liv Aas
leder